

SHARP®

KC-G61R

KC-G51R

KC-G41R



High-Density 7000*

"Plasmacluster" и "Device of a cluster of grapes" являются товарными знаками корпорации Sharp.



Напольный очиститель
воздуха

Воздухоочиститель с
функцией увлажнения
РУКОВОДСТВО ПО ЭКСПЛУАТАЦИИ

РУССКИЙ

SHARP

SHARP CORPORATION
OSAKA, JAPAN

FACTORY
USE ONLY



Printed in China
TINS-B031KKRZ 17F — ①

* Число в технологическом знаке означает примерное количество ионов, подаваемых в 1 см³ воздуха, измеряемое вокруг центра комнаты в пределах площади помещения для "high-density plasmacluster 7000" (на высоте 1,2 м над уровнем пола) при устройстве размещено возле стены на настройках режима СРЕД.

*

*

ХАРАКТЕРИСТИКИ

Уникальная комбинация технологий очистки воздуха
Система тройной фильтрации + Plasmacluster + Увлажнение

УЛАВЛИВАЕТ ПЫЛЬ

Фильтр предварительной очистки улавливает пыль больше прилб. 240 микрон.

УМЕНЬШАЕТ ЗАПАХИ

Дезодорирующий фильтр поглощает вредные газы*1 и многие распространенные неприятные бытовые запахи.

СНИЖАЕТ КОЛИЧЕСТВО ПЫЛЬЦЫ И ПЛЕСЕНИ*2

Фильтр HEPA улавливает 99,97 % частиц размером до 0,3 микрон.

ОСВЕЖАЕТ

Plasmacluster очищает воздух аналогично природному механизму очистки окружающей среды при помощи генерации положительных и отрицательных ионов.

УВЛАЖНЯЕТ

Регулирует влажность, определяет температуру и влажность автоматически.

*1: Летучие органические соединения, окислы азота, сернистые окислы. Дезодорирующий эффект для субстанции с одним компонентом в тестовом контейнере объемом 1 м³ может отличаться от фактической эффективности при использовании.

*2: Если забор воздуха происходит через фильтрующую систему.

Датчик постоянно контролирует качество воздуха и условия в помещении и автоматически подстраивает режим работы.

ИНТЕЛЛЕКТУАЛЬНЫЙ РЕЖИМ

(KC-G61R / KC-G51R)

6 датчиков, определяющих 7 факторов, позволяют устройству работать в автоматическом режиме с большой точностью.



УМНЫЙ РЕЖИМ

7 факторов, определяемых 6 датчиками

ДАТЧИК	ОПРЕДЕЛЯЕТ
Пыль (чувствительный)	PM2.5 (частицы пыли размером меньше 2,5 микрон) и др.
	Табачный дым, домашняя пыль (грязь, продукты жизнедеятельности и останки микроскопических клещей, споры плесени, пыльца)
Запах	Табак, косметика, алкоголь, аэрозоли и другие
Температура	Температура в помещении
Влажность	Влажность в помещении
Освещенность	Освещенность помещения
Движение*3	Движение людей или домашних животных

*3: Определение работает только в интеллектуальном режиме.

Если человек или домашнее животное находится в области действия датчика*4

(*4: Стр. R-5)

- Если определяется только незначительное движение человека или домашнего животного (например, во сне), автоматически переключается на тихий поток воздуха.
- Если в комнате темно, передний дисплей, индикатор чистоты и светодиод на отверстии выхода воздуха выключаются автоматически.

Если в области действия датчика движение отсутствует

- Передний дисплей, индикатор чистоты и светодиодный индикатор на отверстии выхода воздуха выключаются, увлажнение воздуха прекращается, и устройство переходит на минимальных расход воздуха для экономии электроэнергии.
- Если влажность в комнате превышает 80 %, а уровень ее освещенности высокий, ионы Plasmacluster выпускаются с интенсивным потоком воздуха.



ПРИМЕЧАНИЕ

- В интеллектуальном режиме можно вручную включать и выключать увлажнение (Стр. R-8)
- Передний дисплей и индикатор на отверстии выхода воздуха включаются и выключаются автоматически в зависимости от освещенности помещения. (Если управление индикатором установлено в автоматический режим. Стр. R-11)
- Если датчик движения определяет, что в комнате никого не было в течение заданного периода времени, устройство считает, что комната пуста.
- Яркость дисплея / индикатора, чувствительность датчика и время действия датчика движения можно настроить. (Стр. R-11 и R-12)
- В некоторых случаях датчик движения может сработать не только на движение людей и домашних животных. (занавеска и т.п.)

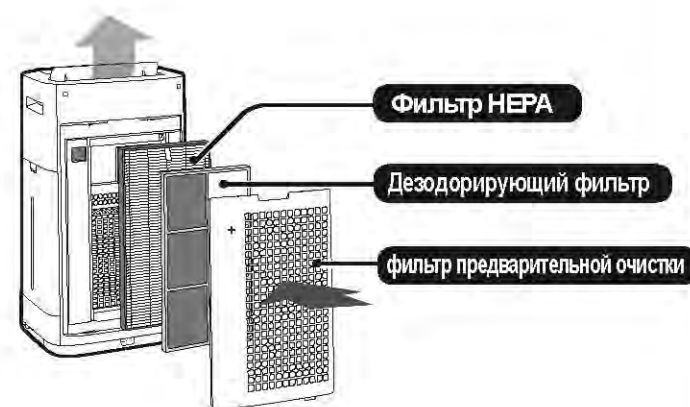
Прочтите, пожалуйста, перед эксплуатацией Вашего нового очистителя воздуха

Очиститель воздуха производит забор комнатного воздуха через отверстие забора воздуха, пропускает воздух через фильтр предварительной очистки, моющийся дезодорирующий фильтр и фильтр HEPA, расположенные внутри устройства, а затем выпускает воздух через отверстие для выхода воздуха. Фильтр HEPA способен уловить 99,97 % частиц пыли, размером до 0,3 микрона, которые проходят через фильтр, а также помогает поглощать запахи. Моющийся дезодорирующий фильтр постепенно поглощает запахи по мере их прохождения через фильтр.

Некоторые запахи, поглощаемые фильтрами, могут со временем разделяться на компоненты, что может стать причиной появления дополнительного запаха. В зависимости от среды использования, в особенности, если устройство эксплуатируется в условиях, более жестких, чем домашние, запах может усилиться еще быстрее.

Если запах не исчезает, значит, фильтры полностью отработаны, и необходимо заменить фильтры. (Стр. R-15)

Если минералы в питьевой воде прилипли к фильтрам и станут твердыми и белыми, они будут поглощать запахи в комнате, что может привести к появлению неприятного запаха, если увлажняющий фильтр будет сухим. (Зависит от качества воды и других факторов окружающей среды) Если это произойдет, проведите техобслуживание увлажняющего фильтра. (Стр. R-14)



ПРИМЕЧАНИЕ

- Очиститель воздуха предназначен для удаления взвешенной в воздухе пыли и запахов. Очиститель воздуха не предназначен для удаления опасных газов, таких как угарный газ, который содержится в сигаретном дыме. Если не устранить источник неприятного запаха, очиститель воздуха не сможет полностью удалить запах.

СОДЕРЖАНИЕ

ВАЖНЫЕ ИНСТРУКЦИИ ПО ТЕХНИКЕ БЕЗОПАСНОСТИ	R-3
• ПРЕДУПРЕЖДЕНИЕ	
• ПРИМЕЧАНИЕ	
• МЕРЫ ПРЕДОСТОРОЖНОСТИ ПРИ ЭКСПЛУАТАЦИИ	
• ИНСТРУКЦИИ ПО УСТАНОВКЕ	
• ИНСТРУКЦИИ ПО ОБСЛУЖИВАНИЮ ФИЛЬТРОВ	
НАЗВАНИЯ УЗЛОВ	R-5
• ВИД СПЕРЕДИ	
• ВИД СЗАДИ	
• ПАНЕЛЬ УПРАВЛЕНИЯ	
• ПЕРЕДНИЙ ДИСПЛЕЙ	
ПОДГОТОВКА	R-7
• УСТАНОВКА ФИЛЬТРОВ	
ЭКСПЛУАТАЦИЯ	R-7
• ЗАПУСК / ОСТАНОВКА	
• РЕЖИМ ОЧИЩАЮЩЕГО ИОННОГО ДОЖДЯ	
• ИНТЕЛЛЕКТУАЛЬНЫЙ РЕЖИМ (KC-G61R / KC-G51R)	
• АВТОМАТИЧЕСКИЙ РЕЖИМ (KC-G41R)	
• РЕЖИМ НАПРАВЛЕННЫХ ИОНОВ PLASMACLUSTER	
• ВЫБОР РЕЖИМА	
• ЗАЩИТА ОТ ДОСТУПА ДЕТЕЙ	
• ИСПОЛЬЗОВАНИЕ УВЛАЖНЕНИЯ (ЗАПОЛНЕНИЕ ЕМКОСТИ ВОДОЙ)	
• ТАЙМЕР ВКЛЮЧЕНИЯ	
• ТАЙМЕР ВЫКЛ	
• НАСТРОЙКА ДИСПЛЕЯ	
• PLASMACLUSTER ВКЛ/ВЫКЛ	
• ФУНКЦИЯ НАДЗОРА	
• КАК ИЗМЕНЯТЬ РАЗЛИЧНЫЕ НАСТРОЙКИ	
УХОД И ОБСЛУЖИВАНИЕ	R-13
• ИНДИКАТОР ФИЛЬТРА	
• ПОКАЗАТЕЛИ О НЕОБХОДИМОСТИ ОБСЛУЖИВАНИЯ	
• ЕМКОСТЬ	
• БЛОК / ЗАДНЯЯ ПАНЕЛЬ	
• УВЛАЖНЯЮЩИЙ ФИЛЬТР И ЛОТОК ДЛЯ ВОДЫ	
• ФИЛЬТР HEPA / ДЕЗОДОРИРУЮЩИЙ ФИЛЬТР	
• ЗАМЕНА ФИЛЬТРА	
УСТРАНЕНИЕ НЕИСПРАВНОСТЕЙ	R-16
ТЕХНИЧЕСКИЕ ХАРАКТЕРИСТИКИ	R-17

Благодарим Вас за приобретение очистителя воздуха SHARP. Пожалуйста, внимательно прочтите данное руководство, прежде чем использовать очиститель воздуха. После прочтения, сохраните руководство в удобном месте для последующего использования.

ВАЖНЫЕ ИНСТРУКЦИИ ПО ТЕХНИКЕ БЕЗОПАСНОСТИ

При эксплуатации электроприборов необходимо соблюдать **основные меры предосторожности**, которые включают следующее:

ПРЕДУПРЕЖДЕНИЕ – Для снижения вероятности поражения электрическим током, возгорания и травматизма:

- Полностью прочтите инструкции перед эксплуатацией данного устройства.
- Следует использовать только напряжение 220 - 240 В переменного тока.
- **Это устройство не предназначено для использования лицами (включая детей) со сниженными физическими, сенсорными или умственными способностями, а также с отсутствием опыта и знаний без надзора или предварительного инструктажа по использованию устройства, проведенного лицом, ответственным за безопасность такого человека.**
За детьми нужно присматривать, чтобы они не играли с устройством.
- Если шнур питания поврежден, его должен заменить производитель, сервисный агент, уполномоченный центр обслуживания Sharp или лица с аналогичной квалификацией, чтобы избежать опасности.
- **Обязательно выключайте устройство из электросети перед заполнением ёмкости для воды, выполнением техобслуживания, извлечением и установкой фильтра, а также если не планируете использовать устройство в течение длительного времени. Это нужно для того, чтобы предотвратить возможное короткое замыкание, которое может привести к поражению электрическим током или пожару.**
- Не используйте устройство, если шнур питания или сетевая вилка повреждены, или если вилка не плотно входит в гнезда розетки.
- Периодически удаляйте пыль с сетевой вилки.
- Не вставляйте пальцы или посторонние предметы в отверстия забора или выхода воздуха.
- При вынимании вилки из розетки, всегда держитесь за вилку, и никогда не тяните за шнур. Это может привести к поражению электрическим током или возгоранию из-за короткого замыкания.
- При перемещении основного блока не повредите шнур питания колёсиком. Это может привести к поражению электрическим током, нагреванию или пожару.
- Будьте внимательны, чтобы не повредить шнур питания, поскольку это может привести к поражению электрическим током, чрезмерному нагреву или пожару.
- Не вынимайте вилку мокрыми руками.
- Не эксплуатируйте данное устройство вблизи газовых плит или каминов.

- Только авторизованный сервисный центр Sharp должен производить обслуживание этого очистителя воздуха. Свяжитесь с ближайшим к Вам сервисным центром при возникновении проблем, необходимости настройки или ремонта.
- Не эксплуатируйте устройство при использовании средств для борьбы с насекомыми или в помещениях с присутствием остатков масла, ароматизаторов воздуха, искр от зажжённых сигарет, химических газов или повышенной влажности, например в ванной комнате.
- Соблюдайте осторожность во время чистки устройства. Агрессивные чистящие средства могут повредить корпус.
- При транспортировке устройства, сначала снимите ёмкость и лоток для воды, затем возьмите устройство за ручки, расположенные по бокам.
- Не пейте воду из лотка для воды или ёмкости.
- Не подвергайте устройство воздействию воды. Это нужно для того, чтобы предотвратить возможное короткое замыкание или поражение электрическим током.
- Ежедневно меняйте воду в ёмкости, наливая свежую воду из-под крана, и регулярно чистите ёмкость и лоток для воды. (Стр. R-8, R-13 и R-14). Если устройство не используется, вылейте воду из ёмкости и лотка для воды. Если воду в лотке / ёмкости оставить, это может привести к образованию плесени, бактерий и неприятных запахов. В редких случаях бактерии могут стать причиной вредного воздействия на здоровье.

ПРИМЕЧАНИЕ – ТВ и радиопомехи

Если очиститель воздуха вызывает помехи при приёме теле- или радиосигналов, постарайтесь исправить ситуацию, приняв следующие меры:

- Перенаправьте или переместите приёмную антенну.
- Увеличьте расстояние между данным устройством и теле/радиоприёмником.
- Подключите устройство к розетке в другой цепи, не той, к которой подключен теле/радиоприёмник.
- Проконсультируйтесь у дилера или опытного теле/радиотехника.

МЕРЫ ПРЕДОСТОРОЖНОСТИ ПРИ ЭКСПЛУАТАЦИИ

- Не блокируйте отверстия забора/выхода воздуха.
- Не эксплуатируйте данное устройство вблизи или на источниках тепла, например печах или нагревателях, или в местах, где на устройство может воздействовать пар.
- Эксплуатируйте устройство только в вертикальном положении.

- При перемещении держите устройство за обе ручки, расположенные по бокам. Не передвигайте работающее устройство.
- Если устройство размещено на легко повреждаемой поверхности или неровной поверхности, а также на ковре с длинным ворсом, поднимайте устройство для перемещения.
- При перемещении на колёсиках, перемещайте блок медленно в горизонтальном направлении.
- Выключайте устройство и извлекайте ёмкость для воды перед перемещением. Действуйте осторожно, чтобы не прижать пальцы.
- Не эксплуатируйте устройство без правильно установленных фильтров, ёмкости и лотка для воды.
- Запрещается мыть и повторно использовать фильтр HEPA и дезодорирующий фильтр. Это не улучшит эффективность фильтра, но может привести к поражению электрическим током или неисправности устройства.
- Протирайте корпус исключительно мягкой тканью. Не используйте агрессивные жидкости и/или чистящие средства. Поверхность устройства может быть повреждена или покрыться трещинами от воздействия растворителей на основе бензола и полировочного порошка. Кроме того, могут сломаться датчики.
- Интервалы обслуживания будут зависеть от твёрдости примесей в используемой Вами воде; чем жёстче вода, тем чаще нужно производить чистку.
- Держите устройство подальше от воды.
- При заполнении ёмкости для воды убедитесь, что из нее не вытекает вода.
- Обязательно сотрите воду со внешней поверхности ёмкости для воды.
- Не используйте горячую воду (40 °C или выше), химические и ароматические вещества, грязную воду и другие вредные вещества. Это может привести к деформированию и поломке устройства.
- Используйте только свежую питьевую воду. Использование другой воды может привести к развитию плесени, грибка и бактерий.
- Не встряхивайте ёмкость для воды, держа за ручку.
- Увлажняющий фильтр следует снимать с рамы только для его замены.
- Постарайтесь не разлить воду при извлечении и очистке лотка для воды.
- Не снимайте поплавки. Если поплавки отпадет, см. стр. R-15.
- Не используйте моющие средства для очистки лотка для воды и крышки увлажнителя. Они могут вызвать деформацию, изменение цвета и появление трещин (утечку воды).

- Не трите заднюю панель с усилием при ее очистке.

ИНСТРУКЦИИ ПО УСТАНОВКЕ

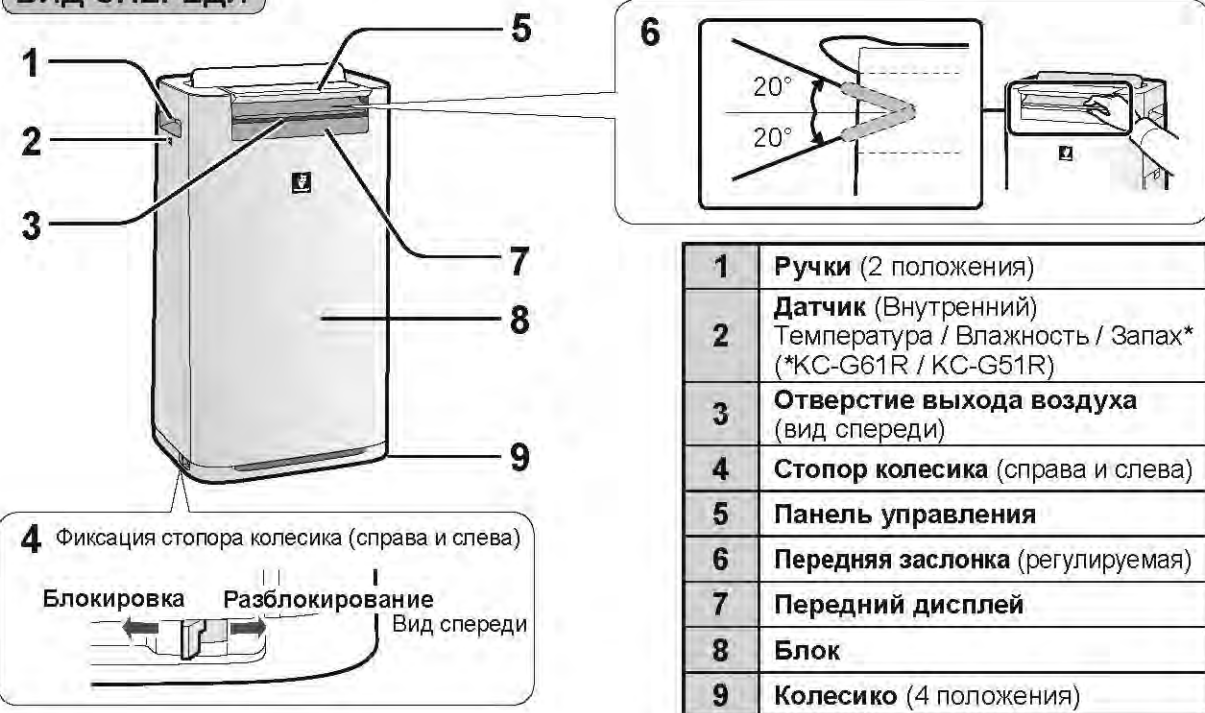
- Не ставьте в местах, где на датчик дует прямой ветер. Устройство может работать неправильно.
- Не используйте устройство там, где мебель, ткани или другие предметы могут блокировать отверстия забора/выхода воздуха.
- Не используйте устройство во влажных местах и в местах с резкими перепадами температуры. Соответствующие для работы условия - когда температура в помещении 0 - 35 °C.
- Ставьте на устойчивую поверхность в помещениях с достаточной циркуляцией воздуха. При установке устройства на ковровые покрытия, оно может слегка вибрировать. Ставьте устройство на ровную поверхность во избежание выливания воды из ёмкости и с увлажняющего лотка.
- Не ставьте в местах выбросов масляного дыма. В результате поверхность устройства может треснуть, или испортится датчик.
- Способность устройства собирать пыль сохраняется даже в том случае, если оно находится на расстоянии 3 см от стены, что может привести к загрязнению окружающих стен и пола. Рекомендуем размещать устройство на достаточном расстоянии от стены. Стена за отверстием выхода воздуха может со временем загрязниться. При использовании устройства в течение продолжительного времени в одном месте, периодически очищайте стены, которые находятся рядом с ним.
- Рекомендуемые условия хранения: Температура воздуха: -10 °C – 40 °C Влажность: 70 % или меньше Срок хранения: не ограничен.
- При утилизации изделия соблюдайте соответствующие правила, установленные для утилизации электрооборудования законодательством вашей страны.
- Правила и условия реализации не установлены изготовителем и должны соответствовать национальному и/или местному законодательству страны реализации товара.
- Продукт следует перевозить в упаковке. Продукт следует перевозить в вертикальном положении. Соблюдайте манипуляционные знаки, указанные на упаковке.

ИНСТРУКЦИИ ПО ОБСЛУЖИВАНИЮ ФИЛЬТРОВ

- Соблюдайте инструкции, приведённые в данном руководстве, по правильному уходу за фильтрами и их обслуживанию. (Стр. R-13, R-14 и R-15)

НАЗВАНИЯ УЗЛОВ

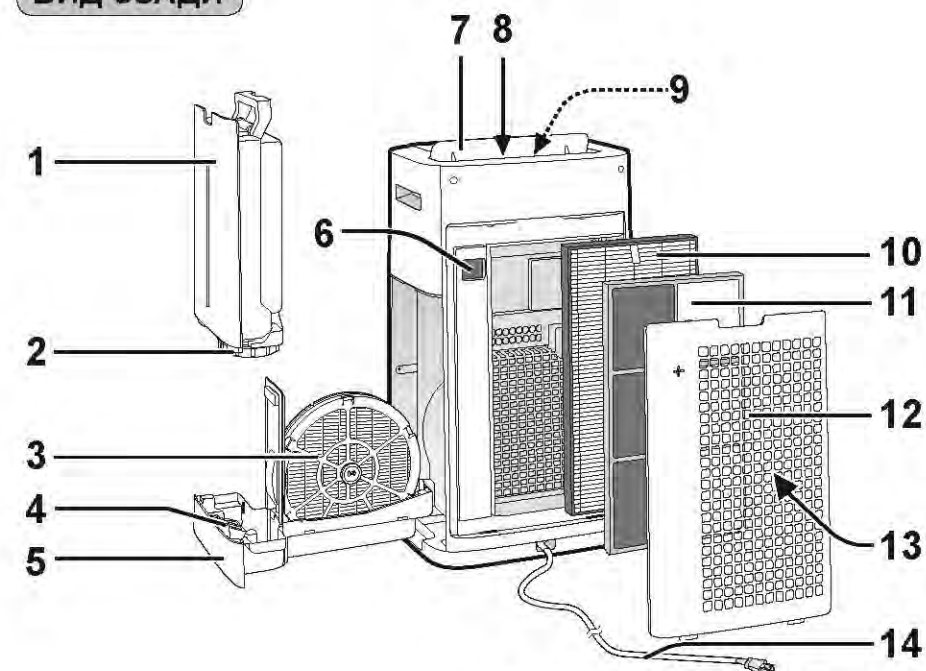
ВИД СПЕРЕДИ



1	Ручки (2 положения)
2	Датчик (Внутренний) Температура / Влажность / Запах* (*KC-G61R / KC-G51R)
3	Отверстие выхода воздуха (вид спереди)
4	Стопор колесика (справа и слева)
5	Панель управления
6	Передняя заслонка (регулируемая)
7	Передний дисплей
8	Блок
9	Колесико (4 положения)



ВИД СЗАДИ



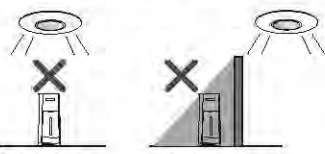
1	Ёмкость	7	Задняя заслонка
2	Крышка ёмкости	8	Отверстие выхода воздуха (вид сзади)
3	Увлажняющий фильтр	9	Индикатор на отверстии выхода воздуха (белый)
4	Поплавок	10	Фильтр HEPA
5	Лоток для воды	11	Дезодорирующий фильтр
6	Датчик пыли (чувствительный) / Фильтр датчика	12	Задняя панель (фильтр предварительной очистки)
		13	Отверстие забора воздуха
		14	Шнур питания / Вилка

(Форма вилки зависит от страны.)

Область действия

Датчик освещенности

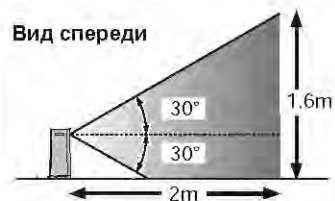
Не устанавливайте устройство в следующих местах. Датчик освещенности может работать неправильно.



Прямо под осветительным прибором.

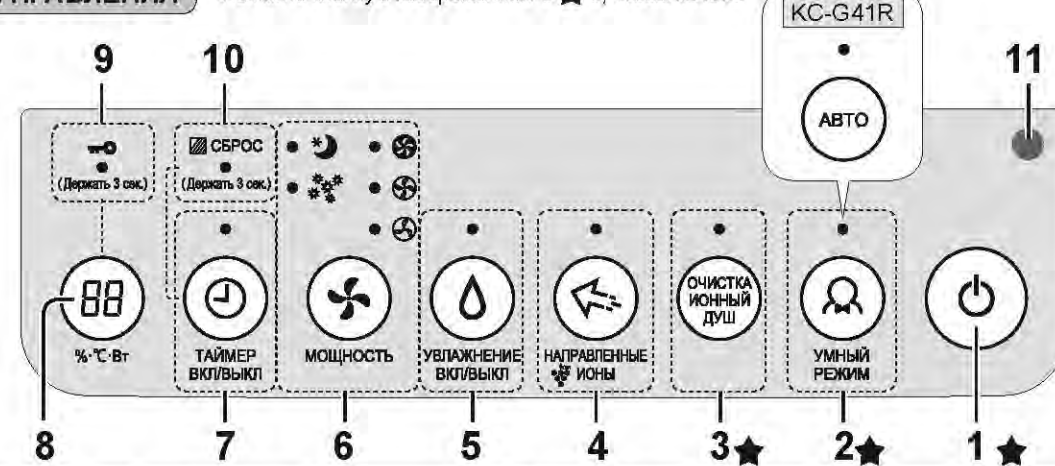
Датчик движения (KC-G61R / KC-G51R)

Область действия показана ниже.



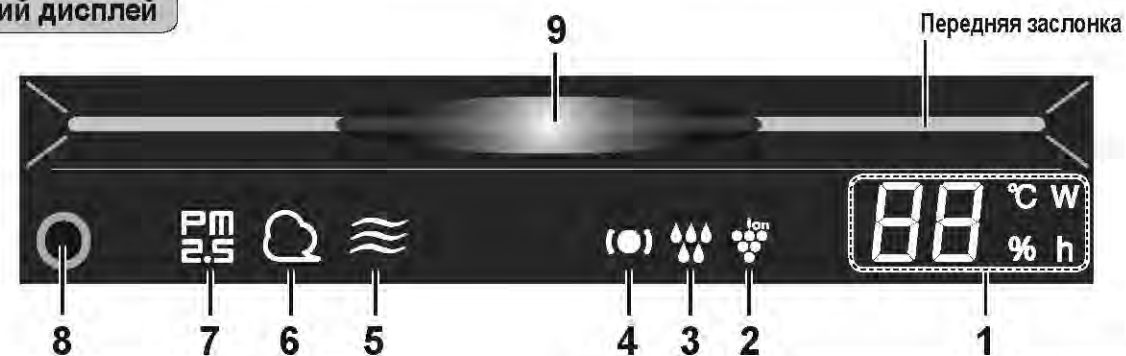
ПАНЕЛЬ УПРАВЛЕНИЯ

Нажмите кнопку с изображением «★», чтобы начать.



1	Кнопка ВКЛ / ВЫКЛ	7	Кнопка Таймер вкл. / выкл., индикатор (белый) <Нажимать 3 сек.> Кнопка Сброса фильтра
2	Кнопка Интеллектуального режима, индикатор (белый)	8	Кнопка Настройки дисплея <Нажимать 3 сек.> Кнопка Защиты от доступа детей
3	Кнопка Очищающего ионного дождя, индикатор (белый)	9	Индикатор Защиты от доступа детей (белый)
4	Кнопка Режима направленных ионов Plasmacluster, индикатор (белый)	10	Индикатор Сброса фильтра (оранжевый)
5	Кнопка Вкл. / выкл. увлажнителя, индикатор (белый)	11	Датчик освещенности
6	Кнопка Режима, индикатор (белый)		

Передний дисплей



1	Индикатор влажности / температуры Показывает приблизительный уровень влажности или температуры в помещении. Настройку увлажнения изменить нельзя. Показывает уровень влажности от 20 % до 90 %. 20 % или меньше → 55 % → 90 % → 90 % или больше Показывает температуру от 0 °C до 50 °C. -1 °C или меньше → 25 °C → 50 °C или больше	4	Индикатор режима надзора (зеленый / оранжевый / красный) (Стр. R-9 и R-10)
	Индикатор мощности Показывает потребляемую мощность в текущем режиме работы.	5	Индикатор запаха (белый) (KC-G61R / KC-G51R) Включается, если датчика запаха обнаруживает запах.
2	Датчик таймера Показывает заданное время срабатывания таймера включения / выключения или время, оставшееся до его срабатывания.	6	Индикатор пыли (белый) Включается, если датчик пыли (чувствительный) обнаруживает обычную пыль.
	Индикатор ионов Plasmacluster (синий)	7	Индикатор PM2.5 (белый) Включается, если датчик пыли (мелкой) обнаруживает мелкую пыль. (частицы пыли размером меньше 2,5 микрон)
3	Цвет индикатора влажности зеленый Влажность Вкл выключен Влажность ВЫКЛ красный (мигает) Необходимо добавить воду	8	Датчик движения (KC-G61R / KC-G51R)
		9	Индикатор чистоты Показывает один из 7 уровней чистоты воздуха в комнате за счет изменения цвета. Синий ↔ Красный Чисто ↔ Сильное загрязнение

ПОДГОТОВКА

Убедитесь, что вилка вынута из розетки.



УСТАНОВКА ФИЛЬТРОВ

1 Снимите заднюю панель.



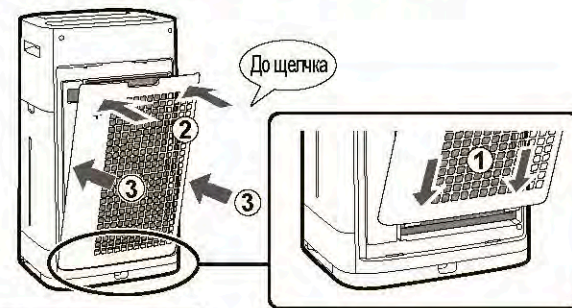
2 Извлеките фильтры из пластиковых пакетов.



3 Установите фильтры в правильном порядке как показано на рисунке.



4 Установите заднюю панель.

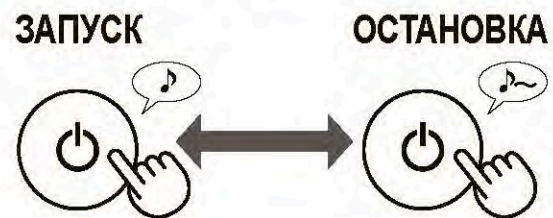


ПРИМЕЧАНИЕ

• При замене фильтра рекомендуем запомнить или записать дату начала использования нового фильтра.

ЭКСПЛУАТАЦИЯ

ЗАПУСК/ОСТАНОВКА



РЕЖИМ ОЧИЩАЮЩЕГО ИОННОГО ДОЖДЯ

Устройство выпускает ионы Plasmacluster с сильным потоком воздуха и собирает пыль в течение 10 минут, уменьшая при этом уровень статического электричества. После этого чувствительность датчика пыли автоматически устанавливается на высокий уровень, устройство быстро обнаруживает загрязнения и проводит интенсивную очистку воздуха в течение 50 минут.



ПРИМЕЧАНИЕ

- После 60 минут работы устройство переключится на предыдущий режим. Режим, на который оно переключится, можно изменить во время действия этого режима.
- Режим ионного дождя Plasmacluster нельзя выключить. (Стр. R-10)

ИНТЕЛЛЕКТУАЛЬНЫЙ РЕЖИМ

(KC-G61R / KC-G51R)

Скорость вентилятора регулируется автоматически в зависимости от 7 датчиков. (Стр. R-1)



АВТОМАТИЧЕСКИЙ РЕЖИМ

(KC-G41R)

Скорость вентилятора регулируется автоматически в зависимости от 5 датчиков. (PM2.5 / Обычная пыль / Температура / Влажность / Освещение)

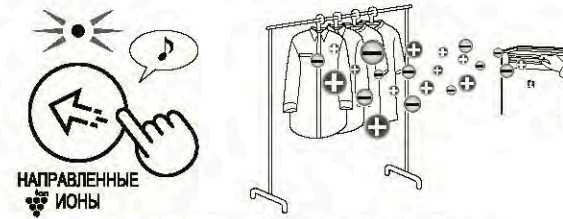


ПРИМЕЧАНИЕ

• Передний дисплей, индикатор чистоты и индикатор на отверстии выхода воздуха включаются и выключаются автоматически в зависимости от освещенности помещения. (Если управление индикатором установлено в автоматический режим. Стр. R-11)

РЕЖИМ НАПРАВЛЕННЫХ ИОНОВ PLASMACLUSTER

Используйте этот режим для удаления запахов, бактерий и других загрязнителей с одежды, обивки и занавесок.



ПРИМЕЧАНИЕ

Регулируйте переднюю заслонку вручную.

- Выпускает поток ионов Plasmacluster высокой плотности только вперед.
- Выпускает более интенсивный поток воздуха в течение 8 часов. После завершения работы устройство переключится на предыдущий режим.
- Режим ионного дождя Plasmacluster нельзя выключить. (Стр. R-10)

ВЫБОР РЕЖИМА



ПРИМЕЧАНИЕ

СОН

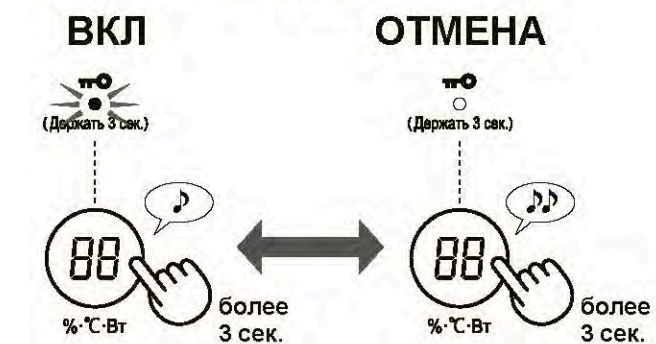
Устройство будет работать тихо, а скорость вентилятора будет переключаться автоматически в зависимости от концентрации загрязняющих веществ в воздухе. Передний дисплей, индикатор чистоты и индикатор на отверстии выхода воздуха выключаются автоматически. (Если управление индикатором установлено в автоматический режим. Стр. R-11)

ПЫЛЬЦА

Чувствительность датчика пыли автоматически устанавливается на высокий уровень, устройство быстро обнаруживает загрязнения, такие как пыль и пыльца, и проводит интенсивную очистку.

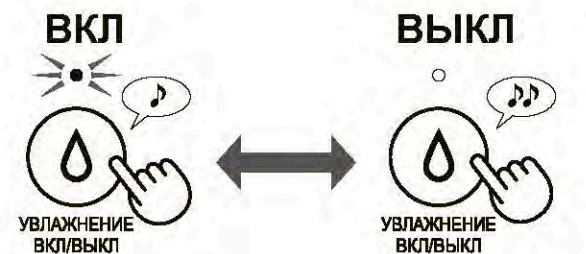
ЗАЩИТА ОТ ДОСТУПА ДЕТЕЙ

Панель управления будет заблокирована.



ИСПОЛЬЗОВАНИЕ УВЛАЖНЕНИЯ

ЗАПОЛНЕНИЕ ЁМКОСТИ ВОДОЙ



ПРИМЕЧАНИЕ

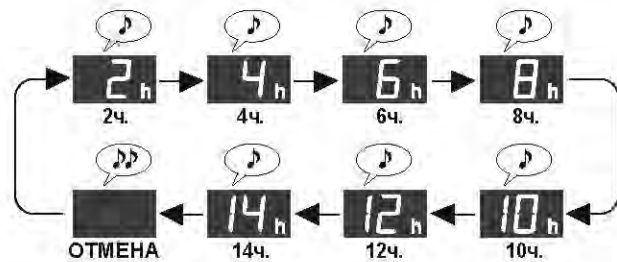
При работе со включенным увлажнением в указанных в таблице ниже режимах устройство автоматически регулирует уровень влажности, определяя температуру и влажность с помощью датчиков. (Кроме режимов МАКС / СРЕД / НИЗ.)

Температура	Влажность	
	ВСЕ РЕЖИМЫ (Кроме МАКС / СРЕД / НИЗ / СОН)	РЕЖИМ СОН
~18 °C	65 %	65 %
18 °C~24 °C	60 %	65 %
24 °C~	55 %	60 %

ТАЙМЕР ВКЛЮЧЕНИЯ

Выберите длительность ожидания. Устройство автоматически запустится по прошествии заданного времени.

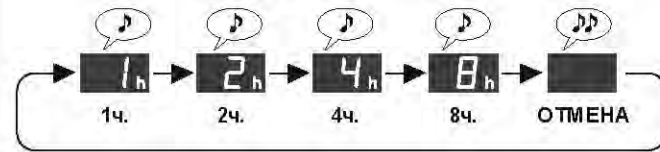
(с выключенным устройством)



ТАЙМЕР ВЫКЛ

Выбор необходимого временного интервала. Устройство автоматически прекращает работу по истечении заданного времени.

(когда устройство включено)



НАСТРОЙКА ДИСПЛЕЯ



PLASMACLUSTER ВКЛ/ВЫКЛ

Когда функция Plasmacluster включена, индикатор режима Plasmacluster на переднем дисплее включен.

(Стр. R-6)

(когда устройство включено)



ФУНКЦИЯ НАДЗОРА

Во время работы устройства датчик обнаруживает состояние, требующее внимания к температуре и влажности, и сообщает об этом с помощью индикатора надзора. Работают режимы «Надзор за низкой влажностью и температурой» и «Надзор за высокой влажностью и температурой». (Функция сообщает о состоянии воздуха в комнате. Устройство не может изменять температуру или понижать влажность)

НАДЗОР ЗА НИЗКОЙ ВЛАЖНОСТЬЮ И ТЕМПЕРАТУРОЙ

Сообщает, что в комнате сухо, или что температура в комнате низкая. Если индикатор надзора становится красным, в интеллектуальном (автоматическом) режиме устройство немного увеличит поток выпускаемого воздуха.

Индикатор надзора (●)	Если звуковой сигнал включен. (Стр. R-12)		В помещении	Участок температуры и влажности (рисунок ниже)
	Индикатор влажности / температуры (в течение 30 секунд)	Звуковой сигнал		
Красный	Включается индикатор «%»	Сигнал (один раз)	Сухо	(3)
	Мигает индикатор «°C»	Сигнал (один раз)	Низкая температура	
Зеленый	(Норма)	Нет	Не сухо, температура не низкая	(1)-(2)

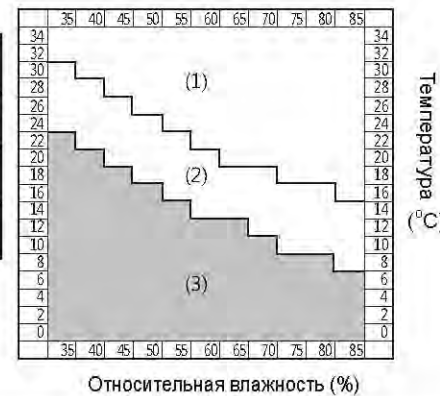
Если в комнате сухо и температура в помещении низкая, вирусам легче выживать. Рекомендуем увеличить влажность, используя увлажнение, и увеличить температуру с помощью нагревательных устройств.

Источник: Д-р Макото Сэджи, руководитель клиники Shoji internal medicine and pediatrics clinic в г. Сендай, префектура Мияги, Япония

Область справа	Абсолютная влажность ¹	Окружение в отношении вирусов	Выживаемость ²
(1)	Более 11 г	Менее благоприятное для вирусов окружение	от 0 % до малых процентов
(2)	11 г или меньше	Окружение, в котором могут выжить вирусы	5 %
(3)	7 г или меньше	Подходящее для выживания вирусов окружение	20 %

¹ Абсолютная влажность – это суммарная масса водяного пара в 1 м³ воздуха независимо от температуры, выражается в граммах. Влажность, обычно используемая для прогнозов погоды, называется относительной влажностью – это отношение парциального давления водяного пара к равновесному давлению пара при данной температуре, которое выражается в %. Таким образом, абсолютная влажность составляет прибл. 8 г при 15 °C и 18 г при 30 °C, несмотря на то, что это соответствует одинаковой относительной влажности 60 %.

² Выживаемость вирусов, выпущенных в воздух, после 6 часов в каждом окружении.



ПРИМЕЧАНИЕ

- Не сообщает о самом существовании вирусов.
- «Зеленый» индикатор надзора не означает предотвращения заражения. Используйте его в качестве подсказки, чтобы обеспечить профилактику инфекций в повседневной жизни.
- При установке влажности на 55–65 % в интеллектуальном (автоматическом) режиме устройство регулирует влажность, но не корректирует режим работы в соответствии от благоприятности окружения для вирусов.

НАДЗОР ЗА ВЫСОКОЙ ТЕМПЕРАТУРОЙ И ВЛАЖНОСТЬЮ

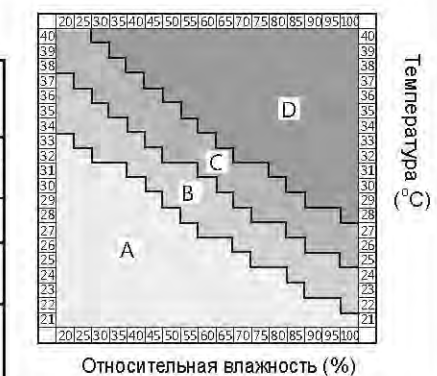
Сообщает о высокой температуре и высокой влажности. Если индикатор надзора оранжевый или красный, устройство автоматически прекращает увлажнять воздух. (В режимах МАКС / СРЕД / НИЗ увлажнение не прекращается)

Индикатор надзора (●)	Если звуковой сигнал включен. (Стр. R-12)		В помещении	Участок температуры и влажности (рисунок ниже)
	Индикатор влажности / температуры (в течение 30 секунд)	Звуковой сигнал		
Красный (мигает)	Мигает индикатор «°C»	Звуковой сигнал * * * (в течение 30 секунд)	Высокая температура и высокая влажность	D
Красный	Включается индикатор «°C»	Звуковой сигнал * * * (в течение 30 секунд)		
Оранжевый	Включается индикатор «°C»	Нет	Относительно высокая температура и высокая влажность	B
Зеленый	(Норма)	Нет	Температура и влажность не высокие	A

Рекомендуем вылить воды и понизить температуру в помещении.

Руководство по предотвращению теплового удара в повседневной жизни <Источник: веб-сайт Японского общества биометеорологии>

Стандарт температуры	Обзор повседневной деятельности, на которую следует обратить внимание	Меры предосторожности
D Опасность	Риски, которые могут возникнуть при любой повседневной деятельности	Люди старшего возраста с более высокой вероятностью могут пострадать от перегрева организма даже в состоянии покоя. Постарайтесь не выходить наружу и перейдите в более прохладное помещение.
C Большая осторожность	Риски, которые могут возникнуть при повседневной деятельности средней и высокой интенсивности	Избегайте солнца при выходе на улицу и примите меры по уменьшению температуры в комнате, когда в ней находитесь.
B Осторожность	Риски, которые могут возникнуть при повседневной деятельности высокой интенсивности	Регулярно отдыхайте при занятиях спортом и интенсивной работе.
A Внимание	Риски, которые могут возникнуть при повседневной деятельности высокой интенсивности	Как правило, риск невелик, но возможны проблемы при интенсивных занятиях спортом или тяжелой работе.



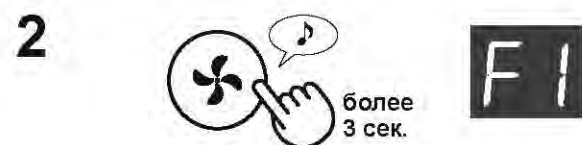
ПРИМЕЧАНИЕ

Эта функция не предназначена для предотвращения теплового удара. Используйте эту функцию в качестве вспомогательной.

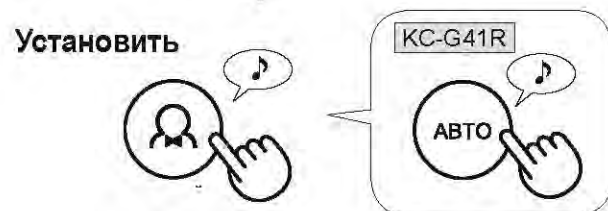
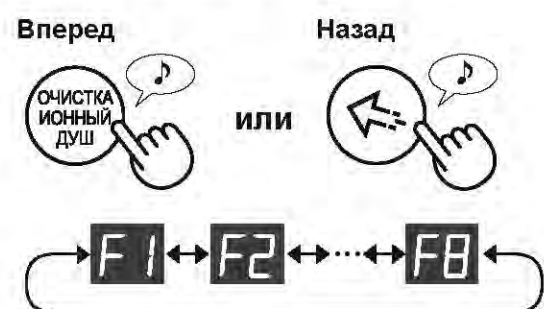
КАК ИЗМЕНЯТЬ РАЗЛИЧНЫЕ НАСТРОЙКИ

Функции, описанные в таблице «Тип настройки», можно изменить следующим образом.

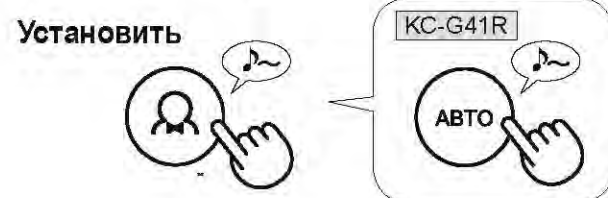
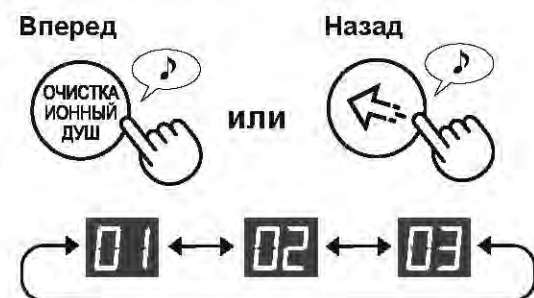
1 Выключите устройство.



3 Выберите номер функции из таблицы ниже.



4 Выберите номер настройки из таблицы ниже.



5 Нажмите кнопку питания, чтобы завершить настройку.



Тип настройки

Функция	Настройка
Управление индикаторами Выбор яркости подсветки переднего дисплея, индикатора чистоты и индикатора на отверстиях выхода воздуха.	01 Авто (по умолчанию) Подсветка автоматически включается или выключается в зависимости от освещенности помещения.
	02 Темнее В комнате светло: подсветка включена В комнате светло: подсветка выключена
	03 Выкл. <ul style="list-style-type: none"> При настройке «Выкл.» подсветка включается на 3 секунды после начала работы, а затем выключается. Индикатор влажности мигает темнее только тогда, когда в устройстве заканчивается вода. Индикатор надзора мигает или светится темнее только если нужно обратить внимание на температуру или влажность в помещении.

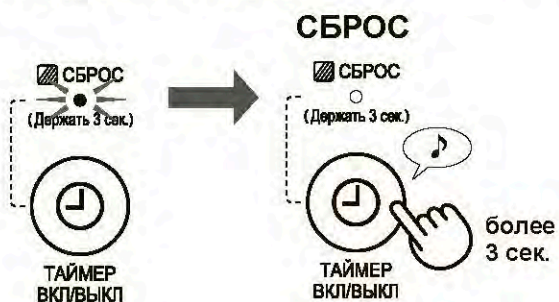
Функция	Настройка
Установка Звуковой Индикации Можно установить звуковой сигнал оповещения, когда ёмкость для воды окажется пустой.	F2 01 Отмена (по умолчанию) 02 Вкл
Автоматический Повторный Старт Даже если во время работы устройства вилка была вынута из розетки или выключен прерыватель, то после возобновления питания работа возобновится в предыдущем режиме и с предшествующими настройками.	F3 01 Отмена 02 Вкл (по умолчанию)
Регулировка чувствительности датчиков (F4-F7)	F4 Датчик освещенности 01 Низ.
F5 Датчик пыли (чувствительный)	02 Стандарт (по умолчанию)
F6 Датчик запаха (KC-G61R / KC-G51R)	03 Выс.
F7 Датчик движения (KC-G61R / KC-G51R) Можно задать время до того, как датчик движения определит, что в комнате никого нет. Также датчик движения можно выключить.	01 ВКЛ (стандартное время обнаружения) (по умолчанию) 02 ВКЛ (длительное время обнаружения) 03 Отмена
F8 Настройка функции надзора Устройство можно настроить таким образом, чтобы оно издавало звуковой сигнал, когда индикатор надзора переключается на красный. Также можно выключить Функцию надзора.	01 ВКЛ (оповещение с помощью индикатора надзора и звукового сигнала) Звуковой сигнал воспроизводится в течение не более 30 секунд. При нажатии любой кнопки на панели управления звук прекращается. При красном индикаторе надзора звуковой сигнал воспроизводится каждый час. 02 ВКЛ (оповещение только с помощью индикатора надзора) (по умолчанию) 03 Отмена

УХОД И ОБСЛУЖИВАНИЕ



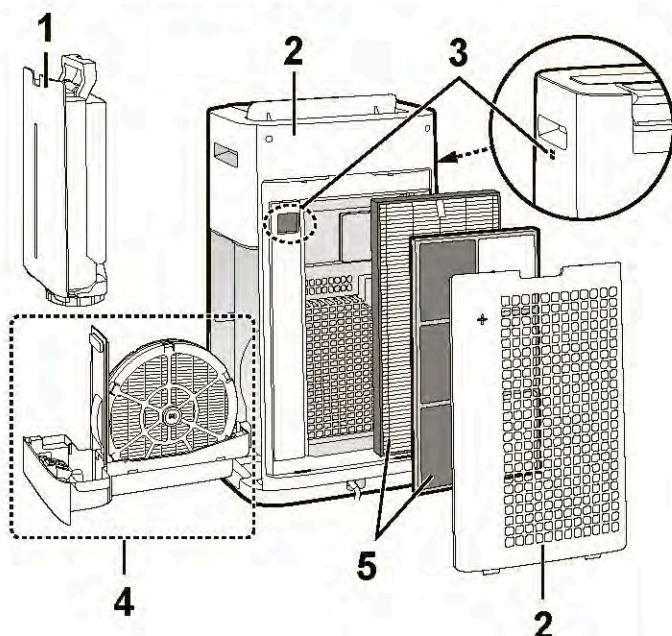
ИНДИКАТОР ФИЛЬТРА

Этот индикатор загорается примерно после 720 часов работы. (30 дней x 24 часа=720 часа)



Напоминание о выполнении технического обслуживания нижеприведенных деталей. После выполнения обслуживания произведите переустановку индикатора фильтра.

ПОКАЗАТЕЛИ О НЕОБХОДИМОСТИ ОБСЛУЖИВАНИЯ



Позиция	Стр.
1 Ёмкость	R-13
2 Блок / Задняя панель (фильтр предварительной очистки)	
3 Датчики	R-14
4 Увлажняющий фильтр	
Лоток для воды	
5 Фильтр HEPA	R-15
Дезодорирующий фильтр	

ЁМКОСТЬ



Промойте внутри водой.

ПРИМЕЧАНИЕ Для удаления трудноудаляемых пятен.



Почистите ёмкость внутри мягкой губкой, а крышку ёмкости ватной палочкой или зубной щеткой.

Крышка ёмкости Зубная щетка

БЛОК / ЗАДНЯЯ ПАНЕЛЬ

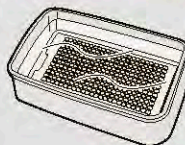
Вытрите сухой мягкой тканью.



Аккуратно удалите пыль с помощью инструмента для очистки (например, пылесоса).

ПРИМЕЧАНИЕ Для удаления трудноудаляемых пятен.

Задняя панель 1. Замочите в воде с средством для мытья посуды примерно на 10 минут.

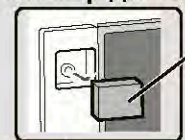


ВНИМАНИЕ!

Не трите сильно заднюю панель во время мытья.

- Добавьте небольшое количество средства для мытья посуды.
- Полностью высушите фильтр в хорошо проветриваемом месте.

Фильтр датчика

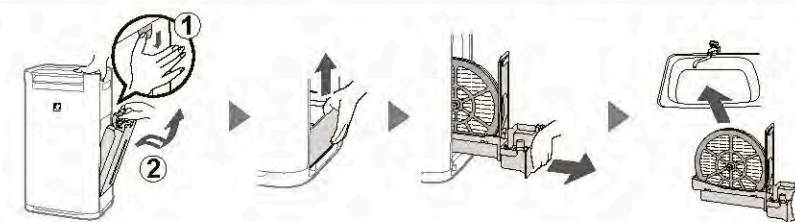


Фильтр датчика

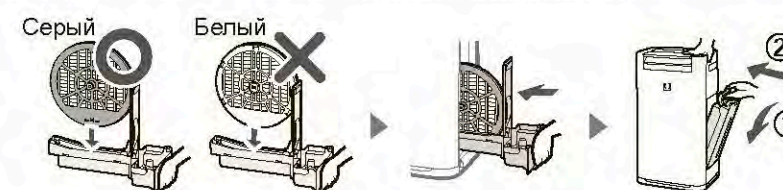
- Снимите заднюю панель.
- Извлеките фильтр датчика.
- Если фильтр датчика очень грязный, тщательно промойте его водой и высушите.

УВЛАЖНЯЮЩИЙ ФИЛЬТР И ЛОТОК ДЛЯ ВОДЫ

ИЗВЛЕЧЕНИЕ УВЛАЖНЯЮЩЕГО ФИЛЬТРА И ЛОТКА ДЛЯ ВОДЫ



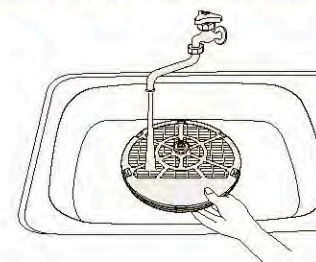
УСТАНОВКА УВЛАЖНЯЮЩЕГО ФИЛЬТРА И ЛОТКА ДЛЯ ВОДЫ



После обслуживания установите детали обратно надлежащим образом.

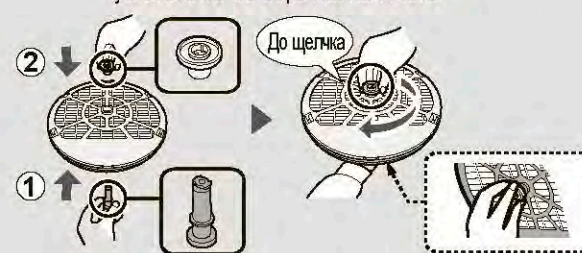
Увлажняющий фильтр

Промойте большим количеством воды.



ПРИМЕЧАНИЕ

Если вы снимали ось увлажняющего фильтра, установите ее обратно на место.

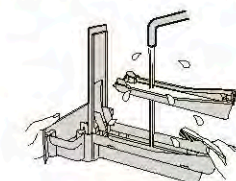


Лоток для воды

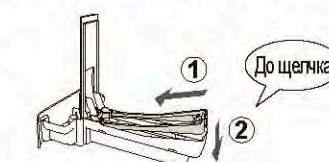
1 Снимите крышку лотка для воды.



2 Промойте большим количеством воды.



3 Установите крышку лотка для воды.



• Не снимайте поплавки и панель лотка. Если они отойдут, см. стр. R-15.

ПРИМЕЧАНИЕ Для удаления трудноудаляемых пятен.

	Моющее средство для кухни (только лоток для воды)	Лимонная кислота (продается в некоторых аптеках)	100 % бутилированный лимонный сок без мякоти
1	1. Наполните лоток наполовину водой. 2. Добавьте небольшое количество моющего средства для кухни.	2 1/2 чашки воды 3 чайных ложки	3 чашки воды 1/4 чашки
2	Оставьте на 30 минут.		Оставьте на 30 минут. (Если для удаления накипи используется лимонный сок, подождите дольше.)
3	Смойте моющее средство для кухни или средство для удаления накипи чистой водой.		

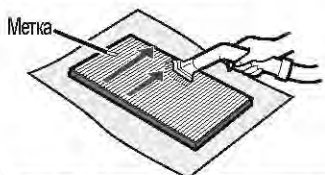
ФИЛЬТР HEPA / ДЕЗОДОРИРУЮЩИЙ ФИЛЬТР

Очистите фильтр HEPA и дезодорирующий фильтр от пыли.

ВНИМАНИЕ!

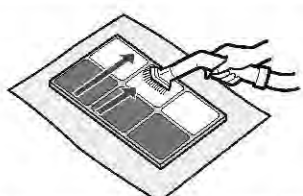
- Не промывайте фильтры. Не подвергайте воздействию прямых солнечных лучей.

ФИЛЬТР HEPA



Очищайте только поверхность с меткой. Не очищайте противоположную сторону. Фильтр хрупкий, поэтому не прикладывайте чрезмерных усилий.

ДЕЗОДОРИРУЮЩИЙ ФИЛЬТР



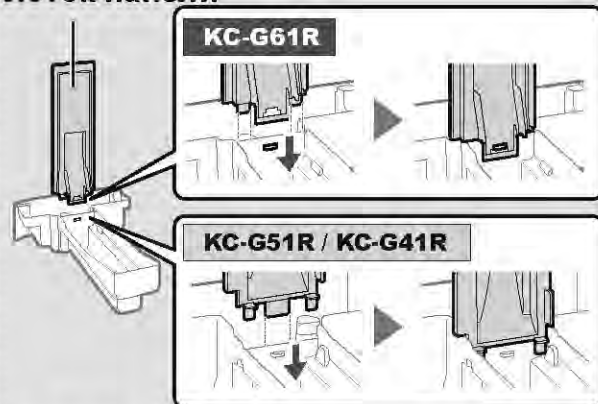
Обе поверхности можно очищать. Фильтр может сломаться, если при очистке прикладывать к нему чрезмерные усилия, поэтому обращайтесь с ним аккуратно.

Некоторые запахи, поглощаемые фильтрами, могут ухудшиться со временем. В зависимости от условий использования, а особенно от того, используется ли устройство в окружении, значительно более неблагоприятном по сравнению с обычным жилым помещением, эти запахи могут стать заметными значительно раньше, чем ожидается.

В таких случаях нужно произвести замену фильтра. Также замена производится в том случае, если фильтр не удается очистить от пыли.

Установка поплавка и панели лотка

Лоток панели



Поплавок



ЗАМЕНА ФИЛЬТРА

Замена сроки

Срок службы фильтра зависит от условий в помещении, особенностей использования и расположения устройства. Срок службы фильтра HEPA и дезодорирующего фильтра и рекомендации по замене основаны на следующих условиях: очищение воздуха в помещении, в котором выкуривается 5 сигарет в день; эффективность сбора пыли и дезодорирования уменьшается в два раза относительно уровня нового фильтра.

Рекомендуем заменять фильтр чаще, если устройство используется в значительно более неблагоприятных условиях, чем в обычном жилом доме.

- Фильтр HEPA В течение 10-х лет после вскрытия упаковки
- Дезодорирующий фильтр В течение 10-х лет после вскрытия упаковки
- Увлажняющий фильтр В течение 10-х лет после вскрытия упаковки

Сменный фильтр модель

Проконсультируйтесь у Вашего дилера по вопросам приобретения сменных фильтров.

СМЕННЫЙ ФИЛЬТР МОДЕЛЬ	KC-G61R	KC-G51R	KC-G41R
Фильтр HEPA (1 шт.)	FZ-D60HFE	FZ-D40HFE	FZ-D40HFE
Дезодорирующий фильтр (1 шт.)	FZ-G60DFE	FZ-G40DFE	FZ-G40DFE
Увлажняющий фильтр (1 шт.)	FZ-G60MFE	FZ-G60MFE	FZ-G60MFE



*Не выбрасывайте эти детали.

Утилизация фильтров

Пожалуйста, утилизируйте отработанные фильтры согласно местному законодательству и правилам.

Материалы фильтра HEPA:

- Фильтр: Полипропилен
- Корпус: Полиэтилен

Материалы дезодорирующего фильтра:

- Фильтр: Бумага
- Рама: АБС-пластик

Материалы увлажняющего фильтра:

- Фильтр: Вискозное волокно, полиэфирная пластмасса

УСТРАНЕНИЕ НЕИСПРАВНОСТЕЙ

Прежде чем обращаться в службу технической поддержки, изучите таблицу по поиску и устранению неисправностей ниже, чтобы убедиться, что проблема не связана с определенной неисправностью устройства.

ПРОБЛЕМА	УСТРАНЕНИЕ (проблема не является поломкой устройства)
Запахи и дым не удаляются.	• Прочистите или замените фильтры, если они сильно загрязнены. (Стр. R-15)
Индикатор чистоты синий, несмотря на то, что воздух загрязнен.	• Воздух мог быть загрязнен во время включения устройства в розетку. Выключите устройство из розетки, подождите минуту, и включите его в розетку снова.
Индикатор чистоты красный, несмотря на то, что воздух чистый.	• Грязные или засоренные отверстия датчика пыли (чувствительного) мешают его надлежащей работе. Аккуратно очистите фильтр датчика или заднюю панель. (Стр. R-13).
Из устройства слышится щёлкающий или тикающий звук.	• Щёлкающие или тикающие звуки могут появляться, когда устройство генерирует ионы.
Выходящий воздух имеет запах.	• Проверьте, не засорились ли фильтры. • Вычистите или замените фильтры. (Стр. R-13, R-14 и R-15) • Используйте только свежую питьевую воду. Использование другой воды может привести к развитию плесени, грибка и бактерий.
Устройство не работает, когда в воздухе присутствует сигаретный дым.	• Убедитесь, что устройство установлено на месте, в котором датчики могут обнаружить сигаретный дым. • Убедитесь, что отверстия датчика пыли (чувствительного) не заблокированы и не засорены. Если они заблокированы или засорены, очистите фильтр датчика или заднюю панель. (Стр. R-13)
Включен индикатор сброса фильтра.	• После выполнения техобслуживания или замены фильтров подключите шнур питания к электросети и нажмите кнопку сброса фильтра. (Стр. R-13)
Передний дисплей выключен.	• Если управление индикаторами установлено в режим «Авто», подсветка автоматически выключается, когда в помещении темно. Кроме того, если управление индикаторами установлено в режим «Выкл.», подсветка будет всегда выключена. Если не хотите, чтобы подсветка выключалась, переключите управление индикаторами на режим «Темнее». (Стр. R-11)
Индикатор влажности на переднем дисплее не включается при пустой ёмкости для воды.	• В комнате обеспечен надлежащий уровень влажности, поэтому увлажнение выключено. • Проверьте пенопластовый поплавок на загрязнение. Вычистите лоток для воды. Поставьте устройство на ровную поверхность. (Стр. R-14)
Уровень воды в ёмкости не уменьшается или уменьшается медленно.	• Проверьте правильность установки лотка для воды и ёмкости. Проверьте увлажняющий фильтр. (Стр. R-14) • Если фильтр сильно загрязнен, вычистите его или замените. (Стр. R-15)
Индикатор чистоты часто меняет цвет.	• Индикатор чистоты автоматически меняет цвет, если датчик пыли (чувствительный) и датчик запаха* обнаруживают загрязнения. Если вас беспокоит смена цвета, можно настроить чувствительность датчиков. (Стр. R-11 и R-12) (*KC-G61R / KC-G51R)
Показания индикатора влажности устройства не соответствуют показаниям гигрометра, установленного в помещении.	• Степень влажности не одинакова в разных точках помещения. • Датчики измеряют значение в разных единицах. • Если индикатор показывает мощность или температуру, переключите отображение с помощью кнопки настройки дисплея. (Стр. R-10)
Показания индикатора PM2.5 не соответствуют прогнозу погоды или другим локальным данным PM2.5.	• Показания индикатора могут отличаться от локальных данных PM2.5 в связи с различными условиями вне помещений и в помещении, а также другими факторами (интенсивность дорожного движения поблизости, количество этажей в доме и др.).
Мигает индикатор «°C»	• В комнате присутствует благоприятное для вирусов окружение из-за низкой температуры. Рекомендуем увеличить температуру с помощью обогревательных приборов. (Стр. R-9) • В помещении высокая температура и влажность. Рекомендуем выпить воды и понизить температуру в помещении. (Стр. R-10)

Сообщения об ошибках Если ошибка возникает снова, свяжитесь с сервисным центром Sharp.

ЦИФРОВАЯ ИНДИКАЦИЯ	УСТРАНЕНИЕ
	Убедитесь, что увлажняющий фильтр и лоток для воды установлены надлежащим образом, а затем снова включите питание.
	Выключите устройство из розетки, подождите минуту, и включите его в розетку снова.

ТЕХНИЧЕСКИЕ ХАРАКТЕРИСТИКИ

Модель		KC-G61R			KC-G51R			KC-G41R		
Потребляемое питание		220 - 240 В 50 - 60 Гц								
Регулировка скорости вентилятора		МАКС	СРЕД	НИЗК	МАКС	СРЕД	НИЗК	МАКС	СРЕД	НИЗК
ОЧИСТКА ВОЗДУХА	Объем очищаемого воздуха (м ³ /час)	408	240	72	306	180	60	240	120	60
	Номинальная мощность (Вт)	72	38	5,0	53	26	5,0	31	12	5,0
	Уровень шума (дБа)	53	48	24	52	47	19	46	40	19
ОЧИСТКА ВОЗДУХА И УВЛАЖНЕНИЕ	Объем очищаемого воздуха (м ³ /час)	342	240	72	240	120	60	210	120	60
	Номинальная мощность (Вт)	55	40	6,5	33	14	6,5	24	14	6,5
	Уровень шума (дБа)	49	48	24	46	40	20	43	40	20
	Увлажнение (мл/час) *1	630	470	200	450	300	150	400	300	150
Рекомендуемый размер помещения (м ²) *2		~50			~38			~28		
Высокая плотность ионов Plasmacluster рекомендуется размеры комнаты (м ²) *3		~35			~28			~21		
Объем ёмкости (л)		3,0			2,5			2,5		
Датчики		Пыль (чувствительный) / Запах / Освещенность / Температура и влажность / Движение						Пыль(чувствительный) / Освещенность / Температура и влажность		
Длина шнура питания (м)		2,0								
Размеры (мм)		370 (Ш) × 293 (Г) × 660 (В)			345 (Ш) × 262 (Г) × 631 (В)			345 (Ш) × 262 (Г) × 631 (В)		
Вес нетто (кг)		10,5			9,2			9,2		

- *1 • Величина увлажнения изменяется в зависимости от температуры и влажности в помещении и на улице. Величина увлажнения увеличивается при повышении температуры и понижении влажности. Величина увлажнения уменьшается при понижении температуры и повышении влажности.
 • Условия при измерении: 20 °С, 30 % влажность (JEM1426)
- *2 • Рекомендуемые размеры помещения, подходящие для работы устройства при максимальной скорости вентилятора.
 • Рекомендуемый размер помещения соответствует помещению, в котором прибор может удалить определенное количество пыли в течение 30 минут.
- *3 • Размер помещения, в котором можно достичь концентрации ионов 7000 ионов на кубический сантиметр при замере в центре комнаты, если устройство размещено возле стены на высоте приблизительно 1,2 метра от пола и работает на настройках режима СРЕД.

Потребление энергии в режиме ожидания

Для обеспечения работы электрических цепей при вставленной в розетку вилке, данное изделие потребляет примерно 1,2 Вт энергии в режиме ожидания.
 Для экономии электроэнергии выньте шнур питания из розетки, если устройство не используется.

ИНФОРМАЦИЯ О СЕРТИФИКАЦИИ ПРОДУКЦИИ



Воздухоочиститель с функцией увлажнения

Модель KC-G61R-W
 KC-G51R-W
 KC-G41R-W
 KC-G41R-H
 марки SHARP

Сертифицирован органом по сертификации бытовой электротехники ТЕСТБЭТ
 (Регистрационный номер Госреестре РОСС RU.0001.11 ME10)

Модель:	KC-G61R-W KC-G51R-W KC-G41R-W KC-G41R-H	ТР ТС 004/2011, ТР ТС 020/2011
соответствует требованиям нормативных документов:		
Сертификат соответствия №	ТС RU C-JP.ME10.B.04202	
Действителен до	15.08.2021	

Класс защиты от поражения электрическим током II
 НОМИНАЛЬНОЕ НАПРЯЖЕНИЕ 220-240В
 НОМИНАЛЬНАЯ ЧАСТОТА 50-60Гц

Дата производства:

Дата производства указана на изделии

© Copyright SHARP Corporation 2017. Все права защищены. Воспроизведение, изменение или перевод текста без письменного разрешения владельца прав запрещены, за исключением случаев, предусмотренных в соответствующих разделах авторского права.

Сведения о торговых марках

Все торговые марки и копирайты, упоминаемые в настоящем руководстве, принадлежат соответствующим владельцам авторских прав.

Страна изготовитель: Китай

Фирма изготовитель: Шарп Корпорейшн

Юридический адрес изготовителя:

**1 Такуми-чо, Сакаи-ку, Сакаи Сити,
 префектура Осака 590-8522, Япония**

Импортер в России: ООО «Шарп Электроникс Раша»

Адрес: Россия, 105120, Москва, 2-й Сыромятнический пер., 1

Телефон: +7-495-899-00-77

Во исполнение Статьи 5 Закона Российской Федерации "О защите прав потребителей", а также Указа Правительства Российской Федерации № 720 от 16 июня 1997 г. устанавливается срок службы данной модели – 7 лет с момента производства при условии использования в строгом соответствии с инструкцией по эксплуатации и применяемыми техническими стандартами.

Уважаемый покупатель!

Выражаем Вам признательность за выбор изделия.

Гарантия Sharp предоставляется в отношении дефектов изделия, возникших в течение гарантийного срока, который начинается с момента передачи изделия первому потребителю. В случае невозможности установления момента передачи изделия потребителю, гарантийный срок исчисляется со дня изготовления изделия.

Настоящая гарантия действительна со дня передачи изделия первому потребителю при условии выполнения перечисленных ниже требований и полном соблюдении рекомендованных режимов эксплуатации изделия, изложенных в инструкции по эксплуатации.

Сроки гарантии установлены в зависимости от страны приобретения изделия первым потребителем:

В случае приобретения изделия на территории Республики Беларусь гарантия действительна со дня передачи изделия первому потребителю в течение 24 (двадцати четырех) месяцев.

В случае приобретения изделия на территории Республики Казахстан гарантия действительна со дня передачи изделия первому потребителю в течение 12 (двенадцати) месяцев.

В случае приобретения изделия на территории Российской Федерации гарантия действительна со дня передачи изделия первому потребителю в течение 12 (двенадцати) месяцев.

Если Ваше изделие нуждается в гарантийном обслуживании, обращайтесь в фирму, продавшую Вам изделие, или в один из Авторизованных Сервисных Центров, информацию о которых вы можете найти на сайте www.sharp.ru в разделе поддержка или по телефонам 8-800-200-7427 (бесплатно на территории Российской Федерации) и +7-495-899-00-77. Настоящая гарантия предусматривает замену дефектных узлов и деталей изделия и выполнение ремонтных работ в течение гарантийного срока изделия бесплатно.

Гарантия действительна на территории Российской Федерации, Республики Казахстан и Республики Беларусь при соблюдении следующих условий:

- Гарантия действительна только при наличии следующих идентифицирующих признаков:
 - наличие четко, правильно и полно заполненного гарантийного талона;
 - указание даты составления гарантийного талона с печатью и подписью продавца;
 - серийный номер или номер модели изделия не должен быть изменен, удален, стерт или написан неразборчиво.
- Изделие должно быть куплено на территории Российской Федерации, Республики Казахстан или Республики Беларусь.
- Изделие должно быть использовано в соответствии с инструкцией по эксплуатации (прилагается к изделию). В случае нарушения правил хранения, транспортировки, установки и эксплуатации изделия, изложенных в инструкции по эксплуатации, гарантия недействительна.
- В соответствии с настоящей гарантией клиент не имеет право требования на проведение гарантийного ремонта или гарантийную замену дефектных узлов и деталей изделия:
 - если изделие имеет механические повреждения;
 - если изделие ремонтировалось, или в нем произведены изменения не в авторизованном сервисном центре;
 - если для ремонта изделия использовались ненадлежащие расходные материалы или запасные части;
 - если неисправность вызвана попаданием внутрь изделия посторонних предметов, веществ, жидкостей, насекомых и т.п.;
 - если неисправность изделия вызвана стихийными бедствиями, пожаром, бытовыми и другими факторами, независимыми от действий изготовителя;
 - если повреждения изделия вызваны несоответствием параметров источников питания и связи соответствующим государственным стандартам;
 - если требования касаются ремонта или замены принадлежностей или быстроизнашивающихся деталей изделия (батареи, кабели, блоки питания и т.п.).
- Гарантия не распространяется на расходные материалы, например: картриджи, лампы, программное обеспечение, фильтры, батареи и т. п. в соответствии с указаниями инструкции по эксплуатации.
- Гарантия не предусматривает чистку изделия, плановое техническое обслуживание и замену расходных материалов и запчастей, пришедших в негодность ввиду нормального износа и / или ограниченного срока службы.
- Настоящая гарантия распространяется на официально поставляемые в Российскую Федерацию, Республику Казахстан и Республику Беларусь изделия, приобретенные для личного использования, не связанного с извлечением прибыли.

Список авторизованных сервис-центров может быть изменен без предварительного уведомления покупателя.

Настоящим Я подтверждаю, что приобрел данное изделие пригодным к эксплуатации, в полном комплекте и с инструкцией по эксплуатации на русском языке.

ФИО покупателя _____

Подпись _____

Информация о приобретении изделия:

Модель	
Серийный номер	
Дата передачи	
Подпись продавца / Печать	

Журнал гарантийных работ:

Дата приема	Дата выдачи	Тип дефекта; описание работ; запасные части	ФИО Инженера; Печать СЦ