



УВЛАЖНИТЕЛЬ ВОЗДУХА
AIC AC680

РУКОВОДСТВО ПОЛЬЗОВАТЕЛЯ

СЕНСОРНОЕ УПРАВЛЕНИЕ

РЕГУЛИРОВКА ИНТЕНСИВНОСТИ ИСПАРЕНИЯ

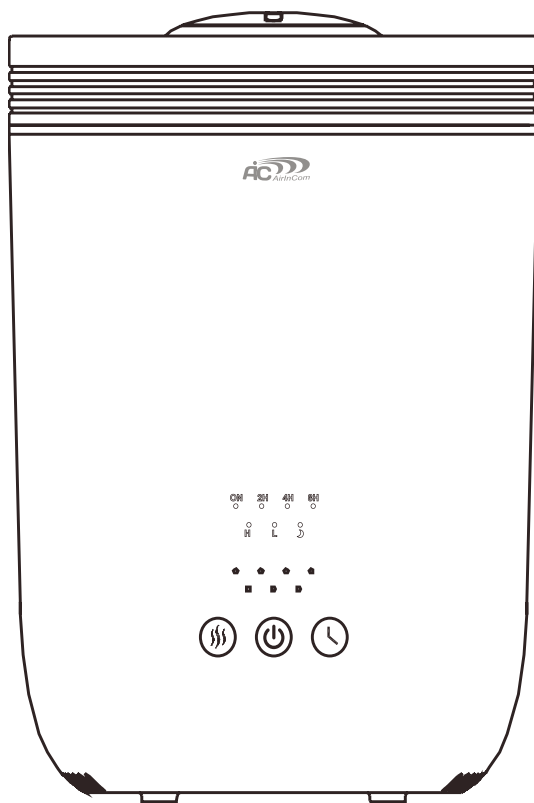
УЛЬТРАЗВУКОВАЯ
ТЕХНОЛОГИЯ УВЛАЖНЕНИЯ

ОТКЛЮЧЕНИЕ ПРИ
ОТСУТСТВИИ ВОДЫ

АРОМАТИЗАЦИЯ
ВЕРХНИЙ ЗАЛИВ

СЕМИЦВЕТНАЯ
ПОДСВЕТКА

ТАЙМЕР



Внимательно прочитайте это руководство
пользователя перед использованием прибора.
Пожалуйста, сохраните его.

Это устройство работает только от сети питания
переменного тока напряжением 220-240В.
Не подключайте этот прибор к сети питания
с другим напряжением.

ПРИНЦИП ДЕЙСТВИЯ УЛЬТРАЗВУКОВОГО УВЛАЖНИТЕЛЯ

Ультразвуковой увлажнитель действует по принципу высокочастотных ультразвуковых колебаний, разбивая воду на мельчайшие капельки размером 1-5 мкм, и при помощи встроенного вентилятора распыляет их в воздухе, равномерно его увлажняя. Подтвердившая свою эффективность ультразвуковая технология увлажнения широко применяется в различных областях.

ПРЕИМУЩЕСТВА УВЛАЖНИТЕЛЯ АІС АС680

- Прибор эффективно увеличивает относительную влажность в помещении.
- Снижает (устраняет) электростатические заряды.
- Предотвращает различные заболевания.
- Положительно воздействует на поверхность кожных покровов, сохраняя внешний вид и молодость кожи.

ОТЛИЧИТЕЛЬНЫЕ ОСОБЕННОСТИ УВЛАЖНИТЕЛЯ

- Приятный внешний вид и оригинальное дизайнерское решение.
- Легкое пополнение водяного резервуара сверху.
- Встроенное устройство безопасности отключает прибор автоматически, когда вода закончится.
- Низкое энергопотребление и бесшумность работы.
- Высокое качество преобразователя гарантирует надежную работу и выполнение технических характеристик.
- Регулировка производительности.
- Реализована возможность использования аромасисов для ароматизации воздуха.
- Меняющаяся подсветка с возможностью отключения и фиксации цвета.
- Сенсорное управление.
- Ночной режим.

ЧТО ТАКОЕ ОТНОСИТЕЛЬНАЯ ВЛАЖНОСТЬ

Относительная влажность представляет собой отношение содержания водяного пара к концентрации насыщенных паров воды в воздухе при определенной температуре в определенном объеме. Она обычно обозначается как «%RH», например, «45%RH». В воздухе всегда присутствуют водяные пары, содержание которых меняется в зависимости от температуры. Чем выше температура, тем больше в воздухе паров. Именно поэтому применяется понятие «относительная влажность». Для поддержания влажности воздуха в помещении на комфортном уровне рекомендуется искусственно повышать содержание в воздухе воды, то есть делать то, что называется увлажнением воздуха.

ИДЕАЛЬНЫЙ УРОВЕНЬ ОТНОСИТЕЛЬНОЙ ВЛАЖНОСТИ

- >>> Наиболее удобное значение RH для человеческого организма: 40-60% RH
- >>> Компьютеры и телекоммуникационная аппаратура: 45-60% RH
- >>> Мебель и музыкальные инструменты: 45-60% RH
- >>> Библиотеки (книги), художественные галереи и музеи: 45-60% RH
- >>> Горшечные растения и зимние сады: 55-70% RH

ФУНКЦИИ УВЛАЖНИТЕЛЯ ВОЗДУХА

- >>> Ночной режим.
- >>> Семицветная подсветка с возможностью фиксации желаемого цвета.
- >>> Функция настройки производительности. Вы можете подобрать необходимую производительность в соответствии с условиями микроклимата в помещении.
- >>> Автоматическое выключение при недостаточном уровне воды. Когда уровень воды в ёмкости падает ниже необходимого, реле уровня воды отключает ультразвуковой генератор, предотвращая выход его из строя.
- >>> Ароматизация воздуха. При необходимости, добавив несколько капель ароматизированного масла в воду, увлажнитель сможет наполнить воздух любимым ароматом.

Внимание!

Используйте только натуральные водорастворимые эфирные масла. Добавление любых других ненатуральных масел, например, синтетических, может привести к поломке прибора.

ИНСТРУКЦИЯ ПО ТЕХНИКЕ БЕЗОПАСНОСТИ

- >>> **Внимание:** во избежание поражения током высокого напряжения или причинения себе травмы, пожалуйста, соблюдайте приведенные ниже правила инструкции.
- 1) Разборка основного устройства без консультации со стороны квалифицированных специалистов не допускается.
 - 2) Самостоятельная замена сетевого провода без консультации со стороны квалифицированных специалистов не допускается.
 - 3) Добавление в резервуар с водой каких-либо чистящих веществ или химических растворов, кроме рекомендованных производителем, не допускается.
 - 4) Чистящий раствор для удаления накипи необходимо держать в местах недоступных для детей.
 - 5) Любые изменения или модификации устройства без разрешения производителя недопустимы, поскольку могут привести к повреждениям, неудобствам в работе или даже к травме пользователя.
 - 6) При появлении каких-либо ненормальных запахов или шумов немедленно выключить прибор и отключить главное питание. В случае необходимости ремонта он должен выполняться только квалифицированным обслуживающим персоналом.
 - 7) Перед перемещением или чисткой устройства его обязательно необходимо отсоединить от главного питания.
 - 8) Во время работы устройства прикосновение к воде или другим частям, расположенным в водяном резервуаре, не допускается.

ИНСТРУКЦИЯ ПО ТЕХНИКЕ БЕЗОПАСНОСТИ

Примечание: при эксплуатации или проведении технического обслуживания устройства необходимо соблюдать следующее:

- 1) Не допускается включение прибора при отсутствии в нем воды.
- 2) Не допускается скрести поверхность преобразователя при помощи твердых и острых материалов и предметов.
- 3) Во избежание конденсации влаги не допускать прямого попадания водяного тумана непосредственно на поверхность мебели или других подобных объектов.
- 4) Применение при чистке преобразователя каких-либо чистящих веществ или химических растворов, кроме тех, которые поставляются или рекомендуются к применению нашей компанией, не допускается.
- 5) При очистке вода не должна попадать внутрь прибора.
- 6) Кроме того следует проверить следующее:
 - Необходимо держать устройство вдали от обогревателей и других нагревательных приборов, а также не допускать попадания на него прямых солнечных лучей.
 - Устройство следует эксплуатировать и хранить при нормальной комнатной температуре. Слишком низкая температура вредно влияет на устройство.
 - Этот прибор не предназначен для использования лицами (включая детей) с ограниченными физическими, сенсорными или умственными способностями или с недостаточным опытом и знаниями, кроме случаев контроля или инструктирования по вопросам использования прибора со стороны лиц, ответственных за их безопасность.
 - Прибор должен находиться вне досягаемости детей. Не позволяйте детям играть с прибором.
 - Убедитесь, что указанное в паспорте прибора рабочее напряжение соответствует напряжению в Вашей электросети.
 - Не располагайте шнур питания под коврами, ковровыми дорожками, напольными покрытиями, а также возле радиаторов, печей или обогревателей.
 - Не прокладываете шнур под мебелью или бытовой техникой. Не располагайте шнур в местах, где об него можно споткнуться.
 - Не используйте прибор на открытом воздухе.

ЭКСПЛУАТАЦИЯ

Перед запуском в эксплуатацию выдержать его при комнатной температуре не менее получаса. Прибор рекомендуется использовать при температуре 5-30 °С и относительной влажности не более 80%RH.

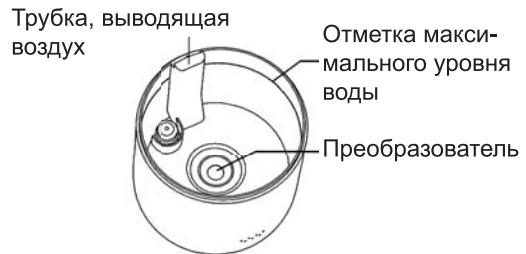
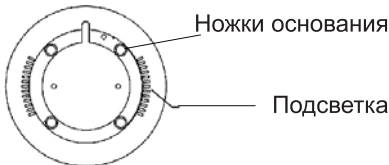
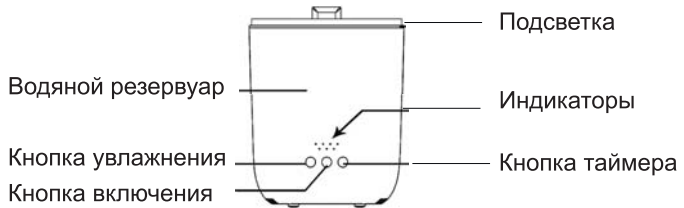
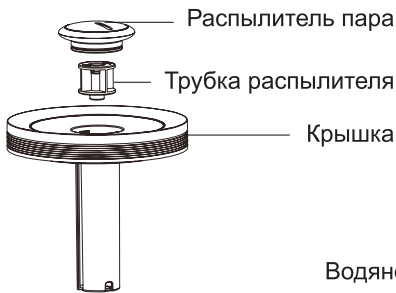
В случае если вода слишком жёсткая или содержит много минеральных солей, необходимо применять отфильтрованную или дистиллированную воду во избежание появления известковых отложений внутри прибора и предметах в непосредственной близости от прибора.

Вода, заливаемая в резервуар, не должна иметь температуру выше 40 °С.

При необходимости использовать прибор после длительного хранения, следует очистить водяной резервуар.

Допустимо наличие в приборе небольшого количества воды после его остановки.

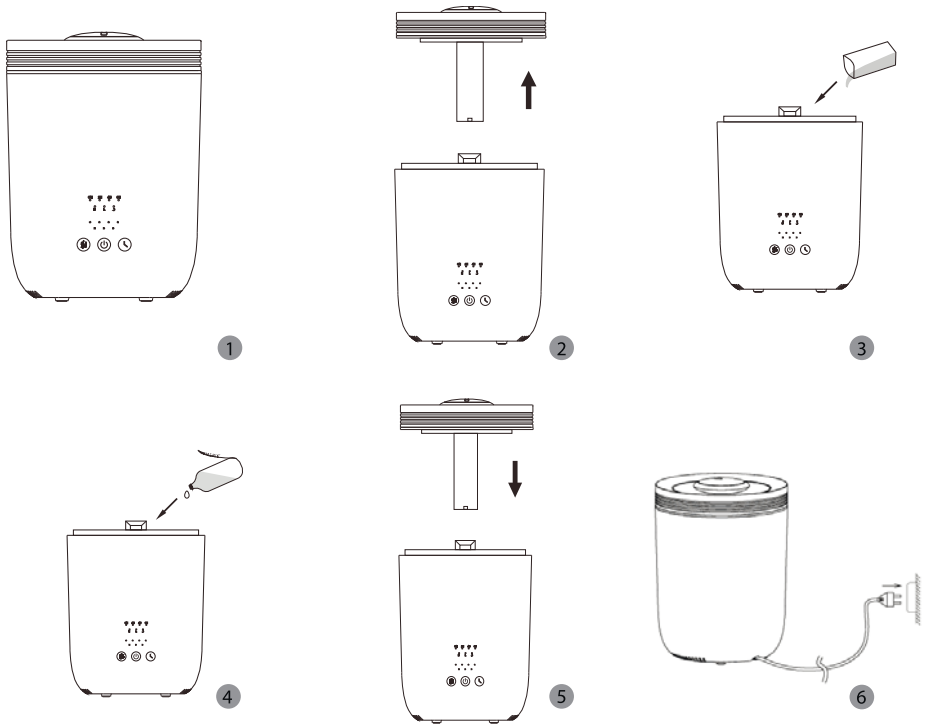
СХЕМА УСТРОЙСТВА



ПОРЯДОК ИСПОЛЬЗОВАНИЯ ПРИБОРА

1. Извлеките устройство из заводской упаковки. Установите увлажнитель на твердую и плоскую горизонтальную поверхность (рис. 1).
2. Снимите крышку (рис. 2). Налейте чистую воду в резервуар для воды, используя лейку или подручную ёмкость (рис. 3).
Внимание! Никогда не заливайте воду в трубку для выхода воздуха, так как это приведет к неисправности устройства и отказу в гарантийном ремонте.
3. Добавьте, по желанию, несколько капель эфирного масла в бак для воды (рис.4).
Внимание! Никогда не заливайте масло в трубку для выхода воздуха, так как это приведет к неисправности устройства и отказу в гарантийном ремонте.
4. Установите крышку на корпус увлажнителя. Убедитесь, что она установлена плотно на водяной резервуар (рис. 5).
5. Подключите электропитание и используйте устройство (рис. 6).

СХЕМА ИСПОЛЬЗОВАНИЯ ПРИБОРА



ПОРЯДОК ИСПОЛЬЗОВАНИЯ ПРИБОРА

Включение/выключение.

Нажмите на кнопку включения (⏻), чтобы включить прибор. Увлажнитель начнет работать на максимальном уровне производительности, подсветка будет меняться автоматически, последовательно меняя семь цветов. Загорятся соответствующие индикаторы. Нажмите еще раз на эту кнопку (⏻), чтобы выключить устройство.

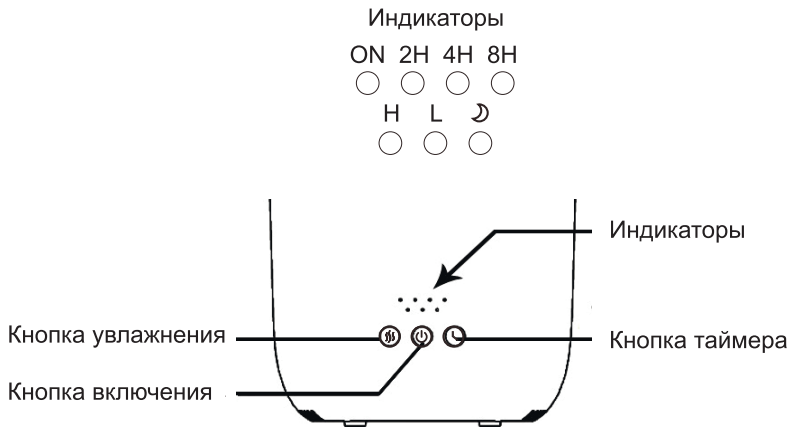
Управление режимами увлажнения и подсветки.

Включите прибор. Нажмите на кнопку регулировки увлажнения (⏸) один раз. Загорится индикатор минимальной производительности, устройство начнет работать в минимальном режиме, подсветка будет меняться автоматически, последовательно меняя семь цветов. При касании кнопки (⏸) второй раз прибор перейдет в ночной режим, подсветка погаснет, а увлажнитель начнет работать в минимальном режиме. При третьем касании (⏸) увлажнитель начнет работать с максимальной производительностью.


Для того чтобы **включить или выключить подсветку** во время работы прибора, нажмите и удерживайте кнопку регулировки увлажнения (⏸) в течение 3 секунд.

Для того чтобы **зафиксировать выбранный Вами цвет подсветки**, нажмите и удерживайте кнопку таймера (⌚) в течение 3 секунд. Если проделаете ту же операцию еще раз, то цвет подсветки снова начнет меняться.

ПОРЯДОК ИСПОЛЬЗОВАНИЯ ПРИБОРА



Управление таймером.

Последовательно нажимая на кнопку таймера , установите время работы прибора в течение 2, 4 или 8 часов. Загорятся соответствующие индикаторы. Четвертым нажатием сбросьте настройки таймера.

Предупреждение!

Заливайте в резервуар только свежую воду. При добавлении свежей воды всегда выливайте остатки той, которая остаётся в приборе.

ТЕХНИЧЕСКОЕ ОБСЛУЖИВАНИЕ

В том случае если пользователь не выполняет рекомендаций компании по использованию в приборе очищенной (отфильтрованной) воды и регулярной очистке преобразователя, а также когда используемая вода слишком жесткая и содержит много минеральных солей, может возникнуть проблема известковых отложений. В результате на поверхности внутренней части корпуса и преобразователя образуется прочная накипь. Наличие накипи на поверхности преобразователя препятствует нормальной работе устройства и способствует выходу из строя преобразователя. В этом случае прибор гарантийному ремонту не подлежит.

I. Порядок очистки преобразователя:

- 1) Для удаления известковых отложений (накипи) на преобразователе налить 50-100 мл чистящего раствора (рекомендуется использовать лимонную кислоту, растворённую с водой в пропорции 1 чайная ложка на 1 литр воды) на поверхность преобразователя и подождать 20-30 минут.
- 2) Очистить известковые отложения при помощи мягкой щетки (запрещено использование жёстких или острых предметов).
- 3) Промыть преобразователь чистой водой.

ТЕХНИЧЕСКОЕ ОБСЛУЖИВАНИЕ

II. Порядок очистки внутренней части корпуса:

- 1) При помощи мягкой ткани, смоченной в чистящем растворе, (рекомендуется использовать лимонную кислоту, растворённую с водой в пропорции 1 чайная ложка на 1 литр воды) прочистить внутреннюю часть корпуса.
- 2) Промыть внутреннюю часть корпуса чистой водой.

III. Компания рекомендует:

Проводить чистку преобразователя, водяного бака и внутренней части корпуса каждую неделю.

- Если вода слишком жёсткая или содержит много минеральных солей, применять очищенную (отфильтрованную) или дистиллированную воду.
- Для поддержания воды в свежем состоянии менять ее, как можно чаще.
- Перед хранением устройства в течение длительного времени удалить воду из прибора и высушить водяной резервуар.
- Перед хранением устройства в течение длительного времени очистить весь блок и дать всем элементам устройства полностью высохнуть.

• В данном приборе не используется гигростат или какая-либо система контроля влажности, поэтому регулировать влажность в помещении нужно в ручном режиме. Например, перевести устройство в минимальный режим, или отключить его на некоторое время. При высокой влажности в помещении возможно выпадение неуспешей испариться влаги на верхней крышке или рядом с прибором. В случае появления влаги на поверхности, где установлен прибор, протрите поверхность сухой тканью, и на время отключите устройство.

Внимание!

• Если после заливки воды в резервуар водяной туман не выходит из распылителя пара, то необходимо проверить, что уровень воды не превышает допустимый. Если после заливки воды в резервуар водяной туман не выходит из распылителя пара, то убедитесь, что крышка установлена, как следует.

РЕШЕНИЕ ОБЩИХ ПРОБЛЕМ

Если ваш увлажнитель не работает надлежащим образом, проверьте его, прежде чем обратиться в сервисный центр.

Признак неисправности	Возможные причины	Способ устранения
Не горит индикатор питания, не работает вентилятор, и нет увлажнения воздуха.	Питание не включено.	Включите вилку питания. Включите прибор.
Индикатор питания горит, вентилятор работает, но нет увлажнения воздуха.	В емкости нет воды.	Добавьте воду в емкость.
Специфический запах водяного тумана.	Характерно для нового устройства.	Открыв крышку водяной емкости, выдержите прибор в прохладном месте в течение 12 часов.
	Грязная или слишком долго хранившаяся вода.	Очистите водяную емкость и смените воду.
Индикатор питания горит, вентилятор не работает, нет увлажнения воздуха.	Слишком высокий уровень воды в водяном резервуаре.	Слейте лишнюю воду из резервуара и закройте крышку.
Низкая производительность.	Образование наростов на преобразователе.	Очистите преобразователь.
	Грязная или слишком долго хранившаяся вода.	Смените воду.
Ненормальный шум.	Резонанс из-за недостаточного количества воды в водяной емкости.	Добавьте воду в емкость.
	Резонирует с поверхностью, на которой прибор установлен.	Поставьте прибор на ровную поверхность.

Если приведенные выше меры не дали положительных результатов, обратитесь в наш центр клиентского обслуживания или его местный филиал. Номер телефона центра обслуживания указан на гарантийном талоне и сайте представителя.

ТЕХНИЧЕСКИЕ ХАРАКТЕРИСТИКИ

Тип устройства:	Увлажнитель воздуха
Модель:	АС680
Электропитание:	220-240 В ~ 50/60 Гц
Мощность:	25 Вт
Ёмкость для воды:	2,2 л
Расход воды:	до 200 мл/час
Уровень шума:	не более 35 дБ(А)
Площадь увлажнения:	до 30м ²
Габариты:	190х190х263мм
Масса:	1,1кг



AIC Climatexnik SPA ITALY
Zhongshan Titan Arts and Crafts Co.,Ltd.
65, Nanyang Road, Sanjiao, Zhongshan, Guangdong, China
Чжуншань Титан Артс энд Крафтс Ко., Лтд 65, Наньян Роуд,
Саньцзяо, Чжуншань, Гуандун, Китай. Произведено в Китае.
Представитель в РФ:
ООО "АЭРИНКОМ", 127238, Москва, Верхнелихоборская, дом 8.
+7(495)663-9985, info@airincom.ru
Первые четыре цифры серийного номера, расположенного на
корпусе прибора, указывают год и месяц производства.

Производитель оставляет за собой право на изменение
технических характеристик и функций прибора без
предварительного уведомления покупателя.
Сервисный центр: Москва, ул. Верхнелихоборская, дом 8.
Телефон: +7(495) 510-8039
Срок службы 5 лет.
Гарантия 1 год.

